



Handleiding

Technische voorwaarden

Installatievoorschrift directe
brutoproductiemeter

Informatie voor jou als **installateur**

(inclusief NEN 1010 en aansluitschema's)

De aansluiting van de opwekinstallatie (bijvoorbeeld zonnepanelen) wordt per productie-eenheid via een aparte installatiegroep gerealiseerd. In deze installatiegroep moet voor de brutoproductiemeter die Fudura gaat plaatsen een meetkast worden opgenomen. Deze meetkast moet 270x540x171 millimeter zijn.

→ **Let op:** Enkel de specifiek over te dragen EAN-codes invullen.

Het meterbord plaats je:

- Naast de verdeelinrichting, als de hoofdmeter niet in dezelfde ruimte zit als de verdeelinrichting.
- Op maximaal 150 centimeter hoogte vanaf de vloer, gemeten vanaf de onderkant van het bord. En zo kort mogelijk bij de PV-installatie, om de energieverliezen te beperken.

Het kan voorkomen dat de meter in een andere ruimte wordt geplaatst dan de hoofdmeter.

De meter moet dan afgeschermd worden.

Voor de ruimte gelden deze richtlijnen:

- De ruimte waar de brutoproductiemeter komt, moet schoon, droog en afsluitbaar zijn en mag geen buitengewoon corrosievormende atmosfeer bevatten. Dit staat in de Netcode Elektriciteit artikel 2.1.2.5 en 2.1.2.6.
- De ruimte voor (de-)montagewerkzaamheden moet voldoen aan de regels rondom arbeidsomstandigheden. Zo moet er voldoende ruimte zijn om de elektrotechnische werkzaamheden uit te voeren.
- Je voert de werkzaamheden pas uit nadat een bevoegde van de klant de installatie heeft veiliggesteld en vrijgegeven.
- Voor het plaatsen en wisselen van de meter moet de installatie voldoen aan NEN 1010: de omvormer moet zowel aan de AC- als aan de DC-zijde uitgeschakeld kunnen worden. Dit in verband met de veiligheid. En de schakelaar moet in de meterkast zitten.

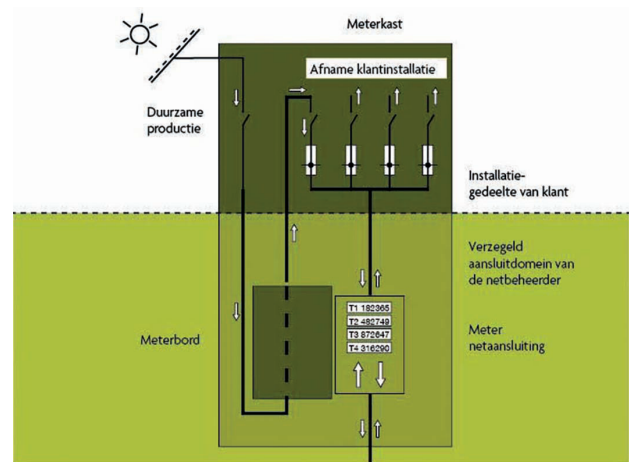


De bedrading van en naar de brutoproduktiemeter mag massief/soepel zijn. Massief tot en met 16 mm² of soepel tot en met 35 mm² YMKmb-SS. Gebruik bij soepel adereindhulzen. Ook moet de bedrading door middel van een wartel door de meetkast worden geleid (dit i.v.m. scope keuringen).

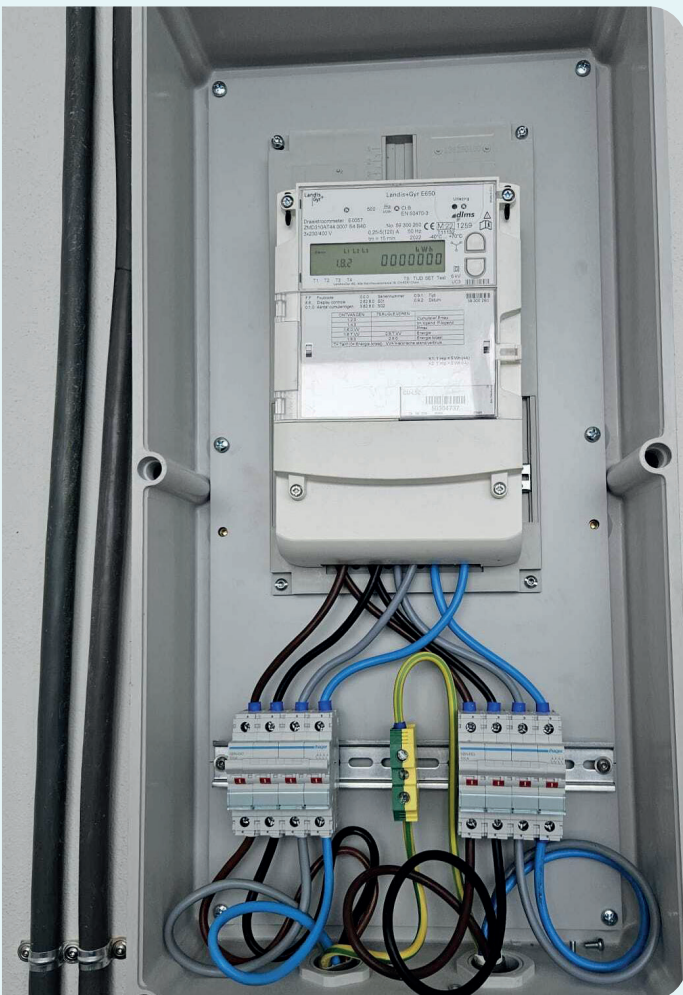
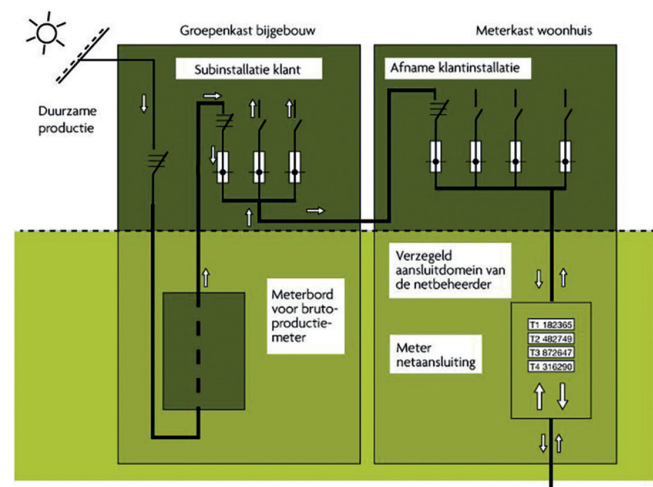
Voor het aansluiten van de meter moet de bedrading tenminste 20 centimeter uit de meteruitvoer opening zijn uitgevoerd. De bedrading voor het aansluiten van de meter moet ononderbroken doorgelust zijn. Hier kun je eventueel blokklemmen of automaten voor gebruiken

Aansluitschema's

Extra schakelaar in de meterkast:



Situatie met een bijgebouw, driefasen-schakelaar in groepenkast bijgebouw:



Onze werkwijze



Kennismaking



Haalbaarheidsonderzoek



Offerte



Installatie



Monitoring & exploitatie

Meer informatie?

Vul ons contactformulier in:

[fudura.nl](https://www.fudura.nl)

Wil je direct wat vragen? Bel ons op:

088 238 38 38 (elke werkdag bereikbaar van 8.00 - 17.00 uur)

Of stel je vraag in een e-mail naar:

info@fudura.nl

Fudura.
De verandering voor.

